

# 病虫害情报

第九期

平顶山市农业发展中心

2024年7月17日

## 注意防治玉米细菌性病害

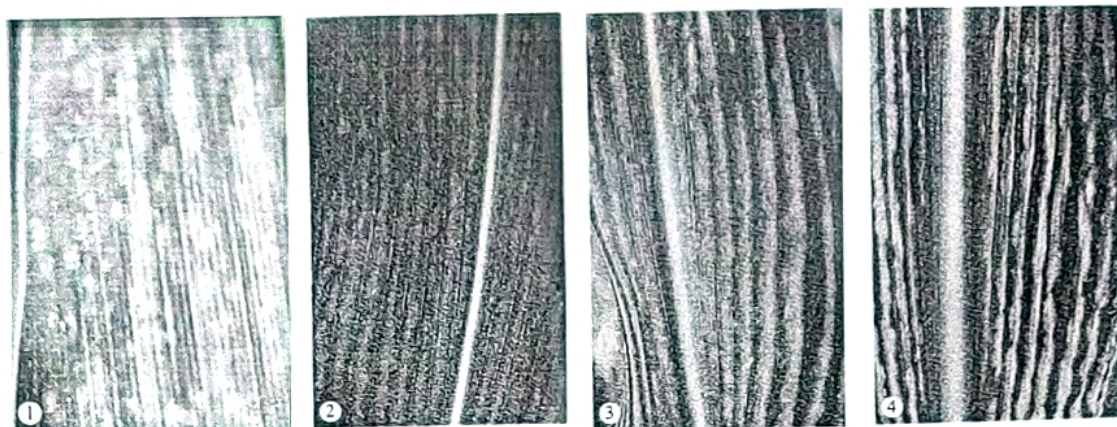
受播种期干旱和近期暴雨天气影响，我市部分玉米田叶片上产生白色条斑或玉米茎基部出现褐色腐烂病状，疑似细菌性病害。各县（市、区）务必高度重视，加强病情监测，及时掌握田间病害发生动态，抓紧制定防控技术指导意见，通过多种媒体宣传发动种植户开展查治工作，防止大面积传播危害，保障玉米生产安全。

### 一、玉米常见细菌性病害症状特点

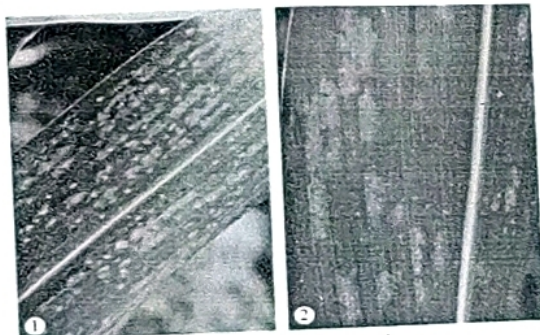
玉米细菌性叶斑病和茎（基）腐病的症状表现复杂，病原菌种类多，常见有以下几种：

1、玉米泛菌叶斑病：该病主要发生在玉米生长的前期和中期。发病初期，叶片上产生大量分散的黄白色水渍状斑点；病斑逐渐沿叶

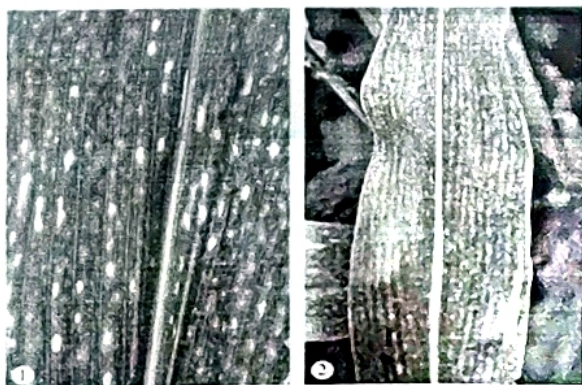
脉扩展，产生平行于叶脉的褪绿条带。感染后期，随着病害的发展，在叶片叶脉间形成黄褐色坏死条斑，严重时引起叶片枯死。



2、玉米芽孢杆菌叶斑病：该病主要为害叶片，发病初期叶片上分散有不规则的淡黄色水浸状斑点，之后病斑沿叶脉方向扩展，逐渐增多，全叶布满黄色的小斑。发病后期病斑中央出现灰白色的枯死区域，然后相互联合进而在叶片上形成较大面积的坏死斑。



3、玉米细菌性褐斑型：发病初期叶片上出现大量小点状褪绿斑，病斑逐渐扩展后呈圆形或椭圆形，病斑变褐且周围有褪绿晕圈，受害严重的植株病斑连片，导致叶片枯死。



4、玉米细菌性茎腐病：玉米细菌性茎腐病一般在玉米的生长中期发病。其典型的症状表现为在植株中部的叶鞘和茎秆上出现水渍状腐烂，组织软化，并伴有臭味。

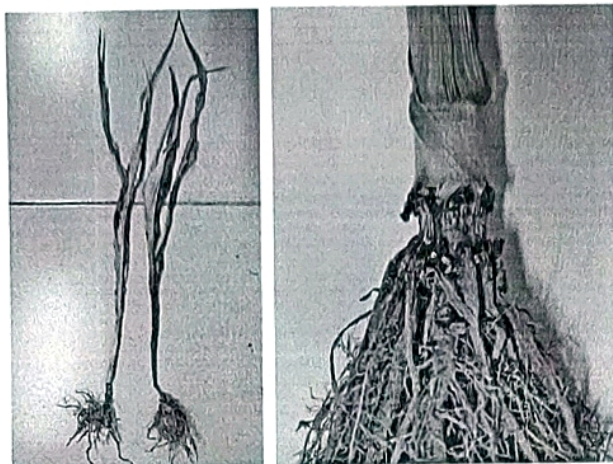


5、玉米细菌性茎基腐病：田间症状表现为植株茎秆基部出现褐色病斑，严重的植株在病斑部发生横向的茎秆开裂，变黑变褐并出现干腐。纵剖病茎，其维管束变褐，发病部位从茎表层向内扩展，植株叶片因缺水而枯萎，并由于茎秆开裂而导致大量发病植株从基部倒伏和倒折，严重者全株枯死。



6、细菌性干茎腐病：在幼苗期发病植株生长缓慢，茎节不能正常伸长，发病初期在茎下部的叶鞘表面出现红褐色不规则的小病斑，发生在茎上的第1或第2个茎节；侵染的植株生长缓慢，茎节有缢缩，

近地表数节有病斑，病斑逐渐扩大相连成较大的不规则斑，初呈红褐色水渍状，后变为黑褐色。



## 二、防治方法

### 1、注重采取农业防治措施

暴雨后及时疏通田间沟渠、中耕散墒，防止雨后长时间积水和湿度过大。如发现个别病株，应及时带出田外集中销毁。及时清理玉米田周边杂草，防止杂草上的细菌侵染玉米。田间机械作业时，尽量减少对玉米植株的机械损伤。

### 2、发病初期开展化学防治

发病部位在叶片上的细菌性病害，可在发病初期选用 20%噻菌铜悬浮剂 500-700 倍液或 77%氢氧化铜可湿粉 500-600 倍液或 3%噻霉酮水分散粒剂 750-1000 倍液或 2%春雷霉素水剂 500-700 倍，进行喷雾防治。对发病部位在茎秆部的细菌性病害，在发病初期或大喇叭口期，可选用 20%噻菌铜悬浮剂 500-700 倍液或 3%噻霉酮水分散粒剂 750-1000 倍液，进行茎基部喷雾或灌根防治。